



De grandes statues en bronze à Nyon

Il est difficile de s'imaginer aujourd'hui comment devait être notre ville de Nyon, *la Colonia Iulia Equestris*, au temps des Romains, il y a 2000 ans ! Beaucoup de choses ont changé au cours des siècles dans la façon de vivre des gens et dans leurs habitudes.

Les seuls indices qui nous restent aujourd'hui sont les découvertes faites par les archéologues lorsqu'ils fouillent le sol de la ville de Nyon. C'est ainsi que des fragments en bronze ont été retrouvés. Des fragments sont des parties détruites d'un objet beaucoup plus grand. Ici, on sait que ces parties provenaient de statues qui devaient avoir la taille d'un être humain, voire encore plus grandes.

Ces statues étaient en bronze. Le bronze est un mélange de métal (un alliage) qui était compliqué à fabriquer et surtout qui coûtait très cher. Ces statues avaient donc une grande valeur et devaient être précieuses.



Statue équestre de l'empereur romain Marc-Aurèle. 2ème siècle après J.-C. Musées du Capitole, Rome.

(Photo : Wikipedia)



➤ *A quoi servaient ces statues ?*

Pour les Romains, ces statues représentaient les personnages importants de la vie de tous les jours : des dieux (les Romains en avaient plusieurs), des personnages politiques ou influents, des artistes ou des athlètes et très souvent l'empereur ou les membres de sa famille.

Afin que tout le monde puisse voir ces personnages importants, les statues étaient placées dans des lieux publics. On en retrouvait le long des rues et sur le *forum*, une place importante où les Romains se retrouvaient pour parler de politique, faire du commerce ou aller au temple. Les statues pouvaient aussi décorer les théâtres et les bains publics que les citoyens aimaient fréquenter. Il arrivait aussi que certaines de ces sculptures décorent les maisons des plus riches.

L'empereur était le personnage que l'on retrouvait le plus souvent. Il était parfois à cheval ou sur un char tiré par des chevaux. Il était important que les cités possèdent des statues de l'empereur car cela permettait aux citoyens de ne pas l'oublier et leur donnait l'impression que l'empereur était toujours proche d'eux et de leur vie quotidienne même s'il était en réalité loin de la ville.

Malheureusement, avec le temps, très peu de ces grandes statues en bronze ont survécu. Comme elles étaient faites dans un mélange de métal très précieux, les statues ont souvent été détruites après un certain temps et ensuite refondues pour réutiliser leur bronze et fabriquer de plus petits objets en bronze (vaisselle, statuette, outils...).



Les trois statuettes retrouvées sous le parking de la Duche : Vénus, Apollon, Hécate. Elles font entre 6 et 13 cm de hauteur. (Photo : Rémy Gindroz).



➤ *Un indice trouvé à Nyon*



Fragment d'une sculpture en bronze retrouvé à Nyon (Photo : Flore Higelin)

A Nyon, on a pu retrouver quelques petits fragments oubliés après la destruction de ces sculptures.

Le petit fragment de bronze ci-dessus a été découvert près du lac pendant la construction du parking de la Duche en 2005. Il était proche d'un bâtiment important. Ce morceau de statue a pu provenir d'une sculpture qui se trouvait à l'origine dans ce bâtiment et qui aurait été détruite ensuite, sûrement pour être refondue. Le fragment aurait alors été oublié sur place.

➤ *Mais que nous apprend ce fragment ?*

Si on observe le fragment, on est tout de suite surpris par sa drôle de couleur : c'est parce que le fragment est recouvert de feuilles d'or. Normalement le bronze n'a pas cette couleur mais une couleur cuivrée qui rappelle l'or sans lui ressembler. Quand il passe un certain temps dans le sol, il s'« oxyde » (il rouille en quelque sorte) et sa couleur change et tire sur le vert, comme c'est souvent le cas des statues en bronze que l'on peut voir dans les musées.

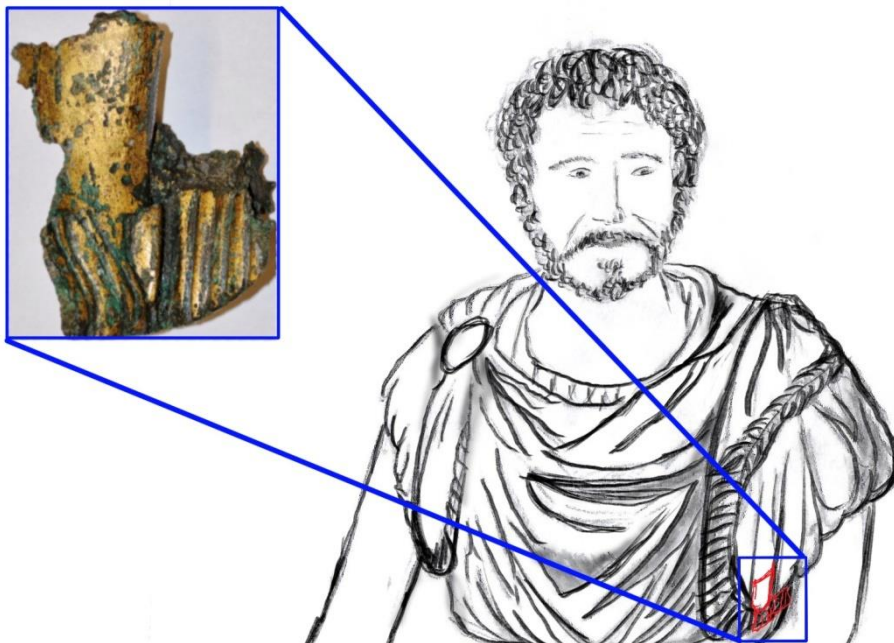


Exemple d'un fragment de bronze « cuiivé » à droite et d'un fragment de bronze « oxydé » à gauche (Photos : Flore Higelin)



Utiliser de l'or sur une statue était réservé aux sculptures importantes comme les dieux, les personnages importants mais surtout, l'empereur ! Si tu regardes la première photo, celle de l'empereur Marc-Aurèle, tu verras qu'il reste des traces d'or sur la tête de son cheval et à quelques autres endroits.

Sur le fragment de Nyon, on peut aussi observer des petites rainures qui sont en fait des franges, comme celles visibles sur certains tapis. Ce dessin rappelle celui des franges sur les manteaux que portaient les personnages romains importants. Avec ces indices, on peut donc supposer que ce fragment vient d'une statue d'un personnage très important, probablement un empereur qui portait un manteau à franges.



*Ceci est un exemple avec un empereur portant un manteau à frange retombant sur son épaule gauche
(illustration : Flore Higelin)*

Il existe encore d'autres fragments de grandes statues retrouvés à Nyon. Même si ce ne sont plus que quelques morceaux aujourd'hui, ils sont la preuve de l'existence de ces grandes statues qui décoraient à l'époque la cité romaine de Nyon. Avec un peu d'imagination, peut-être arriveras-tu maintenant à les apercevoir lorsque tu marcheras en ville !